

# Natur ▶ schützEN!

[www.nabu-ennepe-ruhr.de](http://www.nabu-ennepe-ruhr.de)



Naturschutzbund (NABU) Ennepe-Ruhr-Kreis e. V.  
Auf dem Hövel 6  
58285 Gevelsberg  
Telefon: 02332/757275  
E-Mail: [nabu.en-kreis@freenet.de](mailto:nabu.en-kreis@freenet.de)

Newsletter **01/2006**

Aktuelle Informationen zu Natur + Umwelt

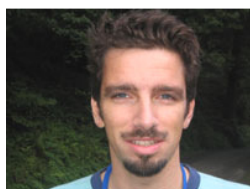
Liebe Naturfreundinnen und -freunde, liebe Freunde und Förderer des NABU,

es ist soweit! Heute erhalten Sie erstmalig unseren neuen NABU-Newsletter mit dem wir versuchen werden Sie zukünftig und in unregelmäßigen Abständen immer auf dem Laufenden zu halten was die Arbeit Ihres NABU im Ennepe-Ruhr-Kreis angeht.

Die Verantwortlichen haben sich zu diesem Schritt entschlossen um die Mitglieder aber auch Interessenten, die unsere Arbeit verfolgen, noch schneller, effizienter und aktueller erreichen und informieren zu können.

Darüber hinaus wollen wir hin und wieder auch mal einen Blick darauf werfen was sonst noch so im Natur- und Umweltschutz passiert und uns nicht nur auf die eigene Arbeit konzentrieren. Ausflugstipps, eventuell Literaturhinweise uvm. sollen das Spektrum dieses Newsletters in Zukunft abrunden.

Ich wünsche Ihnen einen schönen Herbst und viel Spaß beim Lesen der ersten Ausgabe!



Herzlichst Ihr

Marcus Müller  
(1. Vorsitzender)

## NABU-Aktuell

Der NABU Ennepe-Ruhr-Kreis ist seit Anfang Oktober stolzer „Eigentümer“ einer Geschäftsstelle. Innerhalb recht kurzer Zeit wurde ein Raum im ZET (Zentrum für Existenzgründung und Technologie) in Ennepetal angemietet.

Zurzeit sind die Aktiven dabei den zukünftigen Treffpunkt zu renovieren und auszustatten. Wir hoffen, dass eventuell sogar unsere nächste Monatssitzung Anfang November schon in den neuen Räumlichkeiten stattfinden kann.

Angedacht ist für die Zukunft die Geschäftsstelle an bis zu zwei Tagen in der Woche abends zu öffnen um Mitglieder und Interessenten die Möglichkeit zu geben sich vor Ort über die Arbeit des NABU zu informieren oder sich Tipps und Ratschläge abzuholen. Weitere Infos folgen!

### Inhalte auf einen Blick

▶ <b>Veranstaltungen - Rückblick</b>	Seite 2
▶ <b>Veranstaltungen – Vorschau</b>	Seite 2
▶ <b>Ansprechpartner Veranstaltungen</b>	Seite 2
▶ <b>NABU Themen</b>	ab Seite 3
z. B.: Naturtipp, Nisthilfen, Vogel des Jahres, Beraterteam, Kooperationspartner uvm.	
▶ <b>Spenden</b>	Seite 3
▶ <b>Mitgliedschaft</b>	Seite 4
▶ <b>Ansprechpartner NABU/Impressum</b>	Seite 4

## Veranstaltungen September/Oktober- Rückblick

### September 2006

Der Monat September stand ganz im Zeichen der zahlreichen Märkte, die der NABU EN in dieser Zeit mit seinem Infostand aufsucht. Die Bauernmärkte in Haßlinghausen und Breckerfeld gehören schon einfach dazu wohingegen der Umweltmarkt in Wetter erst zum zweiten Male auf der Veranstaltungsliste stand.

Letzterer entwickelt sich mittlerweile zu einem absoluten Highlight und wird von immer mehr Vereinen und Organisationen zur Präsentation ihrer Arbeit aufgesucht. In diesem Jahr gab es eine Rekordbeteiligung die sicherlich 2007 noch übertroffen wird! Für den NABU EN steht fest: Wir sind auch im nächsten Jahr wieder dabei!

► [www.agenda21-wetter.de](http://www.agenda21-wetter.de)

### Oktober 2006

Oktober – Zeit der Zugvögel. Was wäre da angebrachter als eine Exkursion zu den Riesefeldern nach Münster?

Unter reger Beteiligung ging es diesmal recht spät im Jahr ins Münsterland um in einem der wichtigsten Zugvogelreservate Europas auf Zugvogelausschau zu gehen. Begleitet durch eine professionelle Leitung konnten Limikolen, Gänse und viele andere Durchzügler auf den zahlreichen Wasserflächen begutachtet werden.

► [www.rieselfelder-muenster.de](http://www.rieselfelder-muenster.de)

## Veranstaltungen Oktober-Dezember- Vorschau

### Oktober 2006

#### **So. 22. Oktober 10.00-17.00 Uhr**

Teilnahme an der jährlich stattfindenden Landesdelegiertenversammlung des NABU-NRW in Dülmen

**Treffpunkt:** 08.00 Uhr Gevelsberg Eichholzstr., Parkplatz Autobahnauffahrt A1

**Ansprechpartner:** Marcus Müller

#### **Sa. 28. Oktober 2006, 09.00 bis 16.00 Uhr**

Aktion: Entschlammung eines Teiches in Gevelsberg, Westfelder Str.

**Treffpunkt:** Westfelder Str., am ehemaligen Tierheim Stracke

**Ansprechpartner:** Matthias Sprenger

### November 2006

#### **Sa. 04. November 2006, 10.00-12.00 Uhr**

Führung auf dem biologisch-dynamisch bewirtschafteten landwirtschaftlichen Betrieb Hof Sackern in Wetter-Albringhausen

**Treffpunkt:** 09.30 Uhr Gevelsberg Eichholzstr., Parkplatz Autobahnauffahrt A1

**Ansprechpartner:** Matthias Sprenger

#### **So. 05. November 2006, 10.00 Uhr**

Vogelkundliche Exkursion zu den Schönungsteichen am Rocholz in Gevelsberg.

**Treffpunkt:** Parkplatz an der Berchemallee, gegenüber Berger See.

**Ansprechpartner:** Bernd Jellinghaus

#### **Mi. 08. November 2006, 19.00 Uhr**

NABU-Stammtisch in Ennepetal

**Treffpunkt:** Biol.Station in der Loher Str. 85

**Ansprechpartner:** Matthias Sprenger

### Dezember 2006

#### **Mi. 06. Dezember 2006, 19.00 Uhr**

NABU-Stammtisch in Ennepetal

**Treffpunkt:** Biol.Station in der Loher Str. 85

**Ansprechpartner:** Matthias Sprenger

#### **Sa. 16. Dezember 2006, 09.00 bis 16.00 Uhr**

Aktion: Kopfweidenschnitt in Asbeck

**Treffpunkt:** Gevelsberg-Asbeck, Am Linnerhof 2 (NABU-Lager)

**Ansprechpartner:** Matthias Sprenger

#### Hinweis:

Kurzfristige Änderungen können möglich sein! Bitte beachten Sie die Hinweise in der regionalen Presse!

#### Bitte beachten:

Durch die Anmietung neuer Räumlichkeiten im ZET können Änderungen beim Treffpunkt der monatlichen Sitzungen (NABU-Stammtisch) ab 11/2006 möglich sein!

Wir freuen uns auf Ihre Teilnahme an unseren Veranstaltungen. Bitte beachten Sie die Anmeldefristen bei einigen Exkursionen!

## Ansprechpartner Veranstaltungen 2006

### NABU - Erwachsene der NABU-Kreisgruppe

Matthias Sprenger

Tel. 02332/83851

E-Mail: [nabu.en-kreis@freenet.de](mailto:nabu.en-kreis@freenet.de)

Ralf Steiner

Tel. 02333/89304

E-Mail: [r.steiner.en@t-online.de](mailto:r.steiner.en@t-online.de)

Bernd Jellinghaus

Tel. 02333/5349

Willi Hofeditz

Tel. 02332/614106

Marcus Müller

Tel. 02332/757275

E-Mail: [marcus.muelsch@web.de](mailto:marcus.muelsch@web.de)



## NABU-Themen

### NABU – Vogel des Jahres

#### Vogel des Jahres 2007 – Der Turmfalke

Mit dem Turmfalken ist am vergangenen Freitag erstmals seit langer Zeit wieder ein Falke zum Vogel des Jahres gekürt worden. Er ist bei uns der häufigste Falke und fühlt sich in menschlicher Nähe äußerst wohl. Als Kulturfolger bewohnt er Scheunen, Türme von Kirchen oder hohe Häuser und bevorzugt als Lebensraum und Jagdgebiet offene Flächen mit niedriger Vegetation.

► [www.nabu.de](http://www.nabu.de)

### NABU – Exkursionsvorschau November

#### Schönungsteiche am Rocholz

Die Schönungsteiche am Rocholz zählen im südlichen Ennepe-Ruhr-Kreis zu den wichtigen Rast- und Brutgebieten für die Vogelwelt. In unmittelbarer Nähe des früheren Rittergutes und jetzigen Herrenhauses aus dem 17. Jahrhundert Gut Rocholz gelegen, finden sich auf den Wasserflächen und den Uferbereichen schon seit Jahren zahlreiche Wasservogelarten ein um das Gebiet zum Überwintern oder, recht gut geschützt, als Brutgebiet zu nutzen.

Erleben Sie dieses Kleinod direkt vor der Haustür mit dem NABU EN:

#### **So. 05. November 2006, 10.00 Uhr**

Vogelkundliche Exkursion zu den Schönungsteichen am Rocholz in Gevelsberg.

**Treffpunkt:** Parkplatz an der Berchemallee, gegenüber Berger See.

**Ansprechpartner:** Bernd Jellinghaus

### NABU - Naturtipp

#### Nistkästen säubern und aufhängen

Im Herbst beginnt wieder die Zeit, in der die zahlreichen Nisthilfen in den Gärten oder auf den Balkonen von den Resten der Brutsaison 2006 gereinigt werden müssen. Dies gilt in erster Linie für Singvogelkästen. Ansonsten wird man sich im nächsten Frühjahr nicht am Brutgeschäft in seiner unmittelbaren Nähe erfreuen können. Dabei sollte unbedingt darauf geachtet werden keine chemischen Reinigungsmittel zu verwenden.

Auch neue Nistkästen sollten jetzt angebracht werden. Viele Zugvögel kommen zeitig im nächsten Frühjahr zurück und freuen sich dann über neue Behausungen. Andererseits dienen die Nistkästen den bei uns überwinternden Vögeln oftmals als Schlafplatz. Da viel unserer Gärten mittlerweile sehr „aufgeräumt“ wirken, fehlt es den Vögeln oft an geeigneten Nistmöglichkeiten. Hier sollte der Mensch den Vögeln unter die Flügel greifen und die Wohnungsnot beheben.

Wer kein handwerkliches Geschick besitzt, selbst keine Nisthilfen fertigen möchte oder keine Zeit findet, kann diese bei Fachhändlern bestellen. Links gibt's auf der NABU-Seite oder können telefonisch bei uns erfragt werden.

► [www.nabu-ennepe-ruhr.de](http://www.nabu-ennepe-ruhr.de)

## Möchten Sie uns unterstützen?

**Investieren Sie in eine lebenswerte Umwelt.  
Gemeinsam können wir etwas erreichen!**

Spendenkonto 19 24 190  
Bankleitzahl 454 510 60  
Sparkasse Ennepetal-Breckerfeld

Weitere Informationen unter:

**[www.nabu-ennepe-ruhr.de](http://www.nabu-ennepe-ruhr.de)**

### NABU – Ornithologie

#### Vogelzug in vollem Gange – World Birdwatch 2006

Es ist wieder soweit! Die zahlreichen Vögel, die uns in unserer unmittelbaren Umgebung noch vor kurzem durch Ihre Gesänge erfreut haben verlassen uns in Richtung Süden. Weiter nördlich brütende Populationen machen Station bei uns und versuchen Ihre Kraftreserven für den bevorstehenden Flug in den Süden aufzufüllen.

Deshalb lohnt es sich seit Wochen immer mal wieder den Blick gen Himmel zu richten oder in den Garten zu schauen. Denn oftmals gibt's dort Interessantes zu entdecken!

Zum zehnten Mal veranstaltete der NABU Bundesverband gemeinsam mit seinem internationalen Partner BirdLife Anfang Oktober den „Birdwatch“ - ein Wochenende, das ganz der Vogelbeobachtung gewidmet war. Ergebnisse und Infos gibt's auf der Homepage des NABU Bundesverbandes.

► [www.nabu.de](http://www.nabu.de)

### NABU - Kooperationspartner

#### Magazin „Vögel“ neuer Kooperationspartner

Auf der Photokina in Köln wurden erste Kontakte geknüpft – nun ist es amtlich. Das Magazin „Vögel“ konnte als neuer Kooperationspartner des NABU EN gewonnen werden. Und darauf sind wir stolz. Denn „Vögel“ ist ein bundesweit seit März erscheinendes Magazin für alle Vogel- und Naturfreunde.



Heft 3/2006

Es bietet atemberaubende Fotos, Hintergrundberichte von Experten aus der Vogelkunde, Tricks und Tipps zum Vogelbeobachten und persönliche Erfahrungsberichte.

„Vögel“ richtet sich an Einsteiger und fortgeschrittene Vogelbeobachter, an Wanderfreunde und Naturtouristen sowie an Hobbygärtner und Naturfreunde.

Die zahlreichen Reportagen, Berichte, Interviews sind leicht verständlich abgefasst, spannend zu lesen und dabei sehr informativ. Aktuell auf dem Markt ist Heft 3.

Heft 1/2007 erscheint am 1. Dezember. Erhältlich ist das Magazin im Zeitschriftenhandel, in zahlreichen NABU-Naturschutzzentren und vielleicht auch bald in unserer Geschäftsstelle.

► [www.voegel-magazin.de](http://www.voegel-magazin.de)

## Sie sind noch kein Mitglied?

Dann wird's aber Zeit. Die Natur braucht **Sie!** Als Fördermitglied oder aktives Mitglied können Sie unsere Arbeit regelmäßig unterstützen.

**Informieren Sie sich noch heute über die zahlreichen Vorteile einer NABU-Mitgliedschaft und entdecken Sie den NABU!**

Weitere Informationen unter:

[www.nabu-ennepe-ruhr.de](http://www.nabu-ennepe-ruhr.de)

**NABU** - Aus den Arbeitsgruppen

### Vögel an Fließgewässern

In den Jahren 2004 bis 2005 fand eine landesweite Kartierung von Vögeln an Fließgewässern statt, sprich Wasseramsel, Eisvogel und Gebirgsstelze. An dieser von AG Wasservögel in der NWO (Nordrhein-Westfälische Ornithologengesellschaft) und der Vogelschutzwarte in der LÖBF (Landesanstalt für Ökologie, Bodenordnung und Forsten) initiierten Aktion beteiligte sich auch die gleichnamige Arbeitsgruppe des NABU-EN.

Die damals gemachten Ergebnisse haben einen äußerst positiven Eindruck hinterlassen, der auch in diesem Jahr wiederum bestätigt werden konnte. Trotz negativer Zahlen aus den Nachbargebieten konnten Rückgänge an den Fließgewässern des südlichen Ennepe-Ruhr-Kreises gerade bei der Wasseramsel nicht verzeichnet werden.

► **Kontakt und Info: B. Jellinghaus, 02333/5349**

**NABU** – Intern

### NABU-Beraterteam vor Ort

Seit August 2006 wird der NABU EN durch das NABU-Beraterteam begleitet.

Das NABU-Beraterteam ist eine Gruppe engagierter junger ehrenamtlicher Aktiver im NABU, welche in ganz Deutschland für die einzelnen Landesverbände tätig sind. Die NABU-Berater besuchen die NABU-Gruppen auf Einladung vor Ort und zeigen Möglichkeiten auf, wie die Arbeit verbessert werden kann. Die jeweilige Gruppe setzt sich dann selbst ihre Ziele und wird bei der Umsetzung begleitet und unterstützt.

Der NABU EN erhofft sich durch die Beratung von außen eine Verbesserung der eigenen Organisationsstrukturen, eine Vereinfachung von Arbeitsabläufen sowie die bessere Betreuung der Mitglieder.

► [www.nabu-beraterteam.de](http://www.nabu-beraterteam.de)

### NABU-Verbandsnetz

Seit September ist es online, das neue Verbandsnetz für alle NABU-Aktiven. Ehrenamtliche vor Ort sollen in vielerlei Hinsicht unterstützt werden. Wo finde ich welche Bescheinigungen, wo sitzen die Experten zu meinem Thema oder wo bekomme ich das notwendige Bild für meine Internetseite oder die Pressemitteilung her. Infos:

► [www.nabu-verbandsnetz.de](http://www.nabu-verbandsnetz.de)

### NABU-Geschäftsstelle

Zur Ergänzung der aktuellen Meldung zur Anmietung unserer Geschäftsstelle möchten wir an dieser Stelle schon einmal auf die Adresse hinweisen:

ZET Ennepetal GmbH  
Wilhelmstraße 76  
58256 Ennepetal

Informationen zu Öffnungszeiten werden, sobald diese bekannt sind, veröffentlicht!

► [www.zet.ennepetal.de](http://www.zet.ennepetal.de)

### Bitte beachten:

Durch die Anmietung neuer Räumlichkeiten im ZET können Änderungen beim Treffpunkt der monatlichen Sitzungen (NABU-Stammtisch) ab 11/2006 möglich sein!

### NABU-Ansprechpartner

Marcus Müller (1. Vorsitzender)  
☎ 02332/757275 [marcus.muelsch@web.de](mailto:marcus.muelsch@web.de)

Willi Hofeditz (2. Vorsitzender)  
☎ 02332/61416

Matthias Sprenger (Geschäftsführer)  
☎ 02332/83851 [nabu.en-kreis@freenet.de](mailto:nabu.en-kreis@freenet.de)



### Impressum

#### Herausgeber:

Naturschutzbund (NABU) Ennepe-Ruhr-Kreis e. V., Auf dem Hövel 6, 58285 Gevelsberg, Tel.: 02332/757275,

**Verantwortlich für den Inhalt, Gestaltung, Konzeption und Redaktion:** Marcus Müller, E-Mail: [marcus.muelsch@web.de](mailto:marcus.muelsch@web.de)

**Stand:** 10/2006

### Das Magazin für Vogelbeobachtung!



[www.voegel-magazin.de](http://www.voegel-magazin.de)